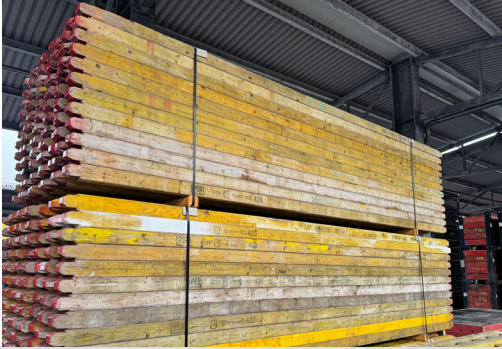


# PERI -muotti- ja tuentakalustojen palautus- ja pakkausohjeet



PERI-varastointi- ja kuljetusjärjestelmät soveltuvat nosturilla tai trukilla nostettaviksi. Kaikki lavat ja kehikot voidaan nostaa sekä sivulta että päädystä.



## Palkit

- 60 kpl / nippu
- Tee tasainen nippu
- Niputa palkit max 5 vierekkäin
- Käytä aluspuita, min 6 cm korkeus!
- Sido nippu vanteella



## Holvituet

- MULTIPROP 25 kpl / kehikko
- PEP 36 - 42 kpl / kehikko
- Älä ylitä kehikoita
- Laita holvituet minimimitaan ja lukitse putki kasaan
- Samat mitat samaan kehikkoon
- Sido vanteella



## Juoksut, putket, pystyt yms. pitkä materiaali

- Kaikki yli 1,2 m tavara varastokehikoihin
- Älä ylitä kehikoita
- Erottele tuotteet kerroksittain
- Sido vanteella



## Telineiden vinositeet

- Aseta päät limittäin
- Kerrokset vuorotellen toisinpäin
- Samat mitat samaan kehikkoon
- Sido vanteella

# Pakkausohjeet



## Asennustuet

- 40 tukea / lava
- 4 tukea / kerros
- Laita tuet tiiviisti
- Sido vanteella



## Juoksut täysissä kehikoissa

- Juoksut 108 kpl / varastokehikko
- Pakkaa kerroksittain mittojen mukaan
- Käytä välipuita
- Sido vanteella



- Lyhyemmät juoksut vastaavasti kuin pidemmät, mutta pakkaus verkkohäkkeihin
- Pakkaa kerroksittain mittojen mukaan



## Pystyt täysissä kehikoissa

- 56 kpl / kehikko
- Pakkaa pystyt kerroksittain
- Limitä päät vuorotellen
- Sido vanteella



## Telinetasot

- Tasot 60 kpl / nippu
- Pinoa tasaiseksi
- Pinoa vuorotellen
- Sido vanteella

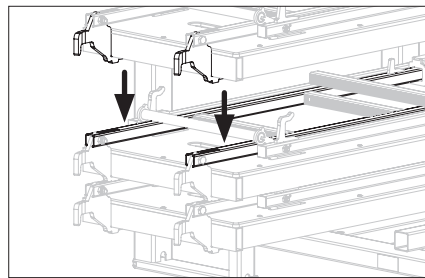


## Sääsuojapeitteet



- Kehikkoon viikattuna, niin että peitteen koko on luettavissa. (Koko on merkittynä peitteen reunaan.)
- Yhteen kehikkoon vain yhden kokoisia ja värisiä peitteitä.

## MDS K -tukitorni



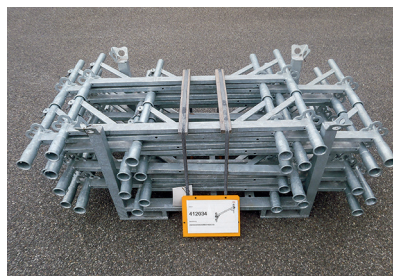
### Taso MDS 125

Maksimissaan 15 kpl MDS 125 -taso (3 tasoa vierekkäin, 5 kerrosta päällekkäin) voidaan pinota kehikkoon RP 150; tasojen päiden metallinokat kytkeytyvät pinotuissa tasoissa oleviin koloihin.



### Peruskehä MDS 100 K

Maksimissaan 11 kpl MDS 100 K -peruskehää voidaan turvallisesti varastoida ja kuljettaa kehikossa RP 120.



### Jatkokehä MDS 50

Kehikkoon RP 120 mahtuu maksimissaan 28 kpl MDS 50 -jatkokehää (14 kerrosta 2 kehyksen settejä voidaan pinota päällekkäin vuorotellen ulkonemia puolelta toiselle).



### Päättykehä MDS 50

Kehikkoa RP 120 käytetään myös päättykehiin, maksimissaan 20 kpl päättykehiä (10 kerrosta 2 kehyksen settejä voidaan pinota päällekkäin vuorotellen ulkonemia puolelta toiselle).

# Järjestelmämuotit | MAXIMO

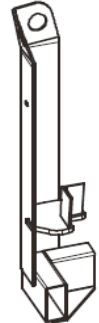


## Huom!

Mikäli käytössä on MAXIMO-kuljetustuet, pakataan elementit niihin.

- Puhdista muottipinnat ja runko betoniroskeista sekä sementtiliimasta
- Poista muoteista naulat, niitit yms.
- Irroita mutterit sidetangoista ja tukilevyt tukijaloista
- Kierrä tukijalkojen ruuvit sisään ja pakkaa ne kehikoihin
- Puhdista betoniroskeet liitososista ja lajittele ne häkkeihin

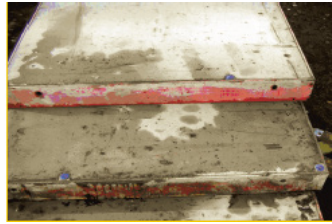
Älä öljyä palautettavia muotteja!  
Palauta muotit vaneripinta ylöspäin!



## Muottielementeissä havaitut korvattavat vauriot:

- Sementtiliima palanut filmiin kiinni (muottiöljyn puute), katso kuvat
- Vanerissa reikiä / kolhuja
- Muottirunko vaurioitunut / kiero

Kuljetustuki MAXIMO (säilytä palautusta varten toimitusten mukana tulleet kuljetustuet / välikkeet)



- Jos muotit ovat palautettaessa betonisia, veloitamme ylimääräisen puhdistustyön tuntityönä



2,4 m leveät elementit niputetaan max 5 kpl / nippu. Käytä kuljetustukia.



Kapeammat kuin 2,4 m elementit niputetaan max 10 / kpl nippu. Käytä aluspuita / kuormalavoja muottinippujen alla, sekä pinovälikkeitä ja vannetta muottinippujen sitomiseen.



Muut osat, kuten työtasokonsolit, MAR-tukiraudat ja BFD-kiinnikkeet pakataan häkkeihin / puolihäkkeihin.



# Järjestelmämuotit | DOMINO



**Huom!**

Mikäli käytössä on DOMINO-kuljetustuet, pakataan elementit niihin.



DOMINO-elementit pinotaan EUR-lavalle 10 kpl nipuissa.



Pienet osat, kuten kulman lukitukset ja DRS-kiinnikkeet pakataan häkkeihin / puolihäkkeihin.



DOMINO-ulkokulmat pakataan kuljetuskehikkoon lomittain, 8 kpl / rivi.

## **Muuta huomioitavaa:**

- Puhdista muottipinnat ja runko betoniroiskeista sekä sementtiliimasta
- Poista muoteista naulat, niitit yms.
- Käytä pinovälikkeitä ja vannetta muottinippujen sitomiseen
- Irrota mutterit sidetangoista ja tukilevyt tukijaloista
- Kierrä tukijalkojen ruuvit sisään ja pakkaa ne kehikoihin
- Puhdista betoniroiskeet liitososista ja lajittele ne häkkeihin

Älä öljyä palautettavia muotteja!  
Palauta muotit vaneripinta ylöspäin!

# Holvimuotit | MULTIFLEX

- Puhdista GT 24 -palkit sementtiliimasta ja nauloista
- Lajittele GT 24 -palkit (60 kpl) ja levyt nippuihin pituuden mukaan ja sido vanteella
- Käytä aluspuita nippujen alla, min 6 cm korkeus!
- Lajittele tukiharukat häkkeihin
- Pinoa asennustuet kuormalavalle ja sido ne vanteella



GT 24 -palkkeissa havaitut vauriot, joiden perusteella tuote poistetaan käytöstä:

- Palkin paarteessa halkeama



- Palkki on sahattu



- Palkissa suuri lohkeama



- Palkin diagonaali vaurioitunut



- Palkkiin on porattu reikä / reikiä





# Holvimuotit | GRIDFLEX

- Vakio- ja täyttöelementit 200x100 ja 150x100 10 kpl / kuljetustuki
- GRIDFLEX-täyttöelementti 183x20 / kehikko 85/210
- GRIDFLEX-kaiteet 12 kpl / kehikko

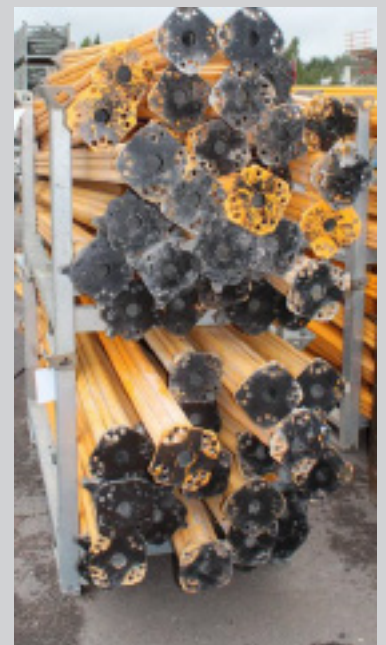


## Ethän palauta tuotteita näin!

Emme ota vastaan sitomattomia kuormia.

- Sitomattomat pakkaukset aiheuttavat turvallisuusrisikin
- Tuotteet sitomattomissa pakkauksissa hajoavat helpommin
- Sitomattomat pakkaukset / tuotteet putoavat kyydistä

Ylimääräinen käsittelytyö aiheuttaa lisäkustannuksia!





# DUO | Monikäyttömuotti



## Huom!

Mikäli käytössä on DUO-kuljetustuet, pakataan elementit niihin.



DUO-elementit pinotaan lavalle 10 kpl nipuissa ylin elementti valupinta alaspäin, jotta sitominen kuormaliinalla / vanteilla onnistuu ilman, että levyyn tulee vaurioita.



Elementtien väleihin laitetaan pinovälikkeet.



Muut osat pakataan häkkeihin / muihin soveltuviin kuljetuslaatikoihin.



Muut osat pakataan häkkeihin / muihin soveltuviin kuljetuslaatikoihin.

## Palautustiedot

**Ilmoita nämä tiedot tilatessasi palautusta PERI-kalustolle:**

PERI-projektinumero  
Nuppi- vai täysperärekkä  
Millä lastataan / hiabin tarve?

**HUOM: Tilaathan purkuajan vähintään 3:n arkipäivän varoitusajalla!**

**myPERI:stä saat listan työmaalla olevasta kalustosta kuvilla!**

**Palautusnoudot sekä purkuajat tilataan numerosta:**

010 8370 737 (Hyvinkää)  
010 8370 770 (Haukipudas)