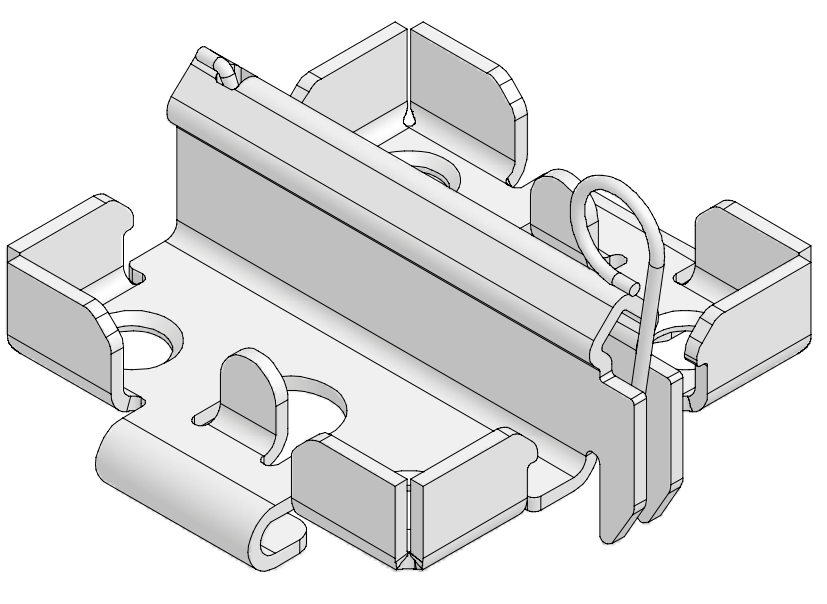


Vinkejä sujuvaan työskentelyyn

- Varmista työalue ennen asennustöiden aloittamista sopivilla turvavarusteilla.
- Jos mahdollista, aloita asennus suorakulmaisesta kulmasta.
- Säädä holvituet tarvittavaan pituuteen = holvin vapaa korkeus - noin 20 cm.
- Käytä GFA-asennussauvaa elementtien asennukseen ja purkamiseen.
- Kohdista holvituet seinän suuntaisesti niin, että korkeuden säätökoukkuja voidaan vaivatta käyttää.
- GFW-seinäkiinnikkeen asentamiseksi on ensin laitettava mutterilla varustettu sidepultti reiän läpi seinän takapuolelta. Sen jälkeen voidaan asentaa GFW-seinäkiinnike.
- Kuvat ovat osittain epätäydellisiä, jotta niiden hahmottaminen on helpompaa. Turvallisuusjärjestelmien, joita ei mahdollisesti ole näytetty näissä kuvauksissa, on kuitenkin oltava käytössä.

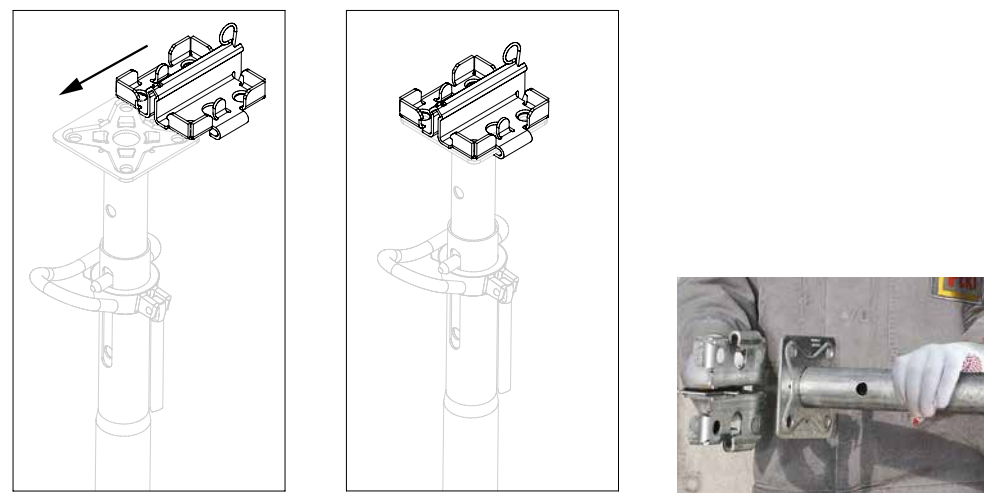
• Tässä esitteessä kuvataan vain osa GRIDFLEX-järjestelmän käyttötapoista. Lisätietoja on asennusohjeissa.



GRIDFLEX

Nopea, tehokas ja turvallinen

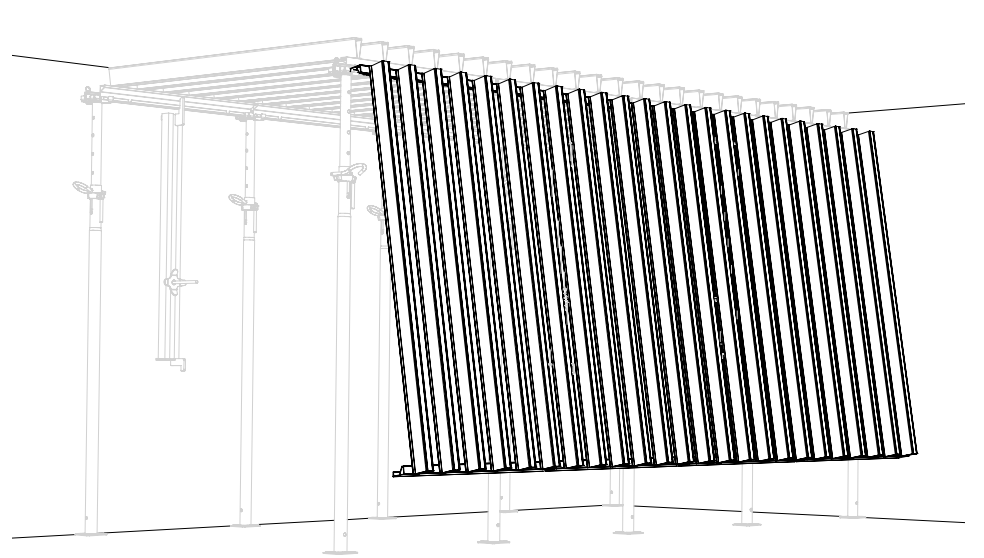
Tukipään asentaminen



Liu'uta GFH-tukipään holvituen päätylevyn päälle siten, että se naksauttaa paikalleen.

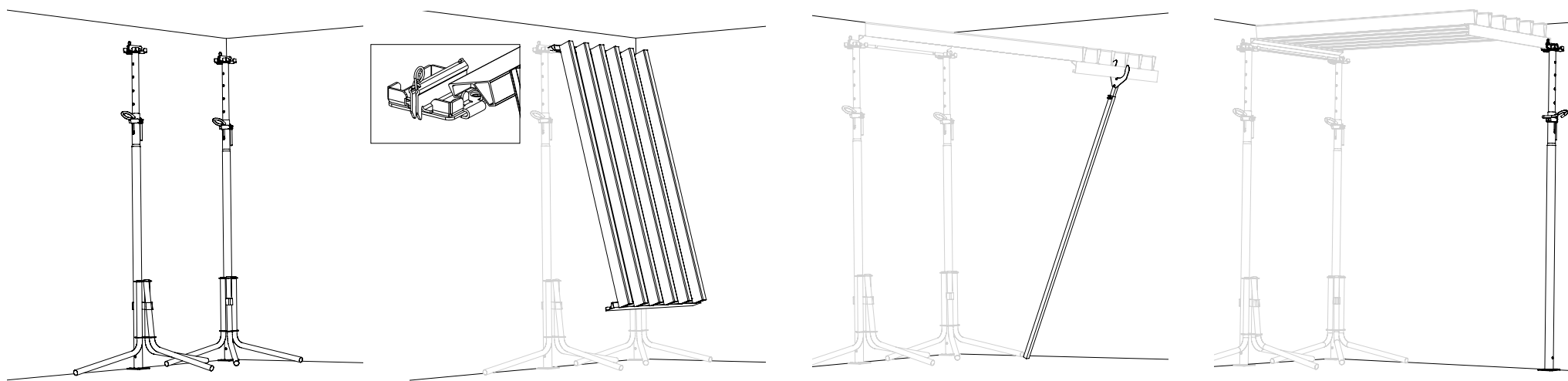
Esitettyissä piirroksissa holvin paksuus on ≤ 33 cm (L/300).

Seuraavien rivien asennus



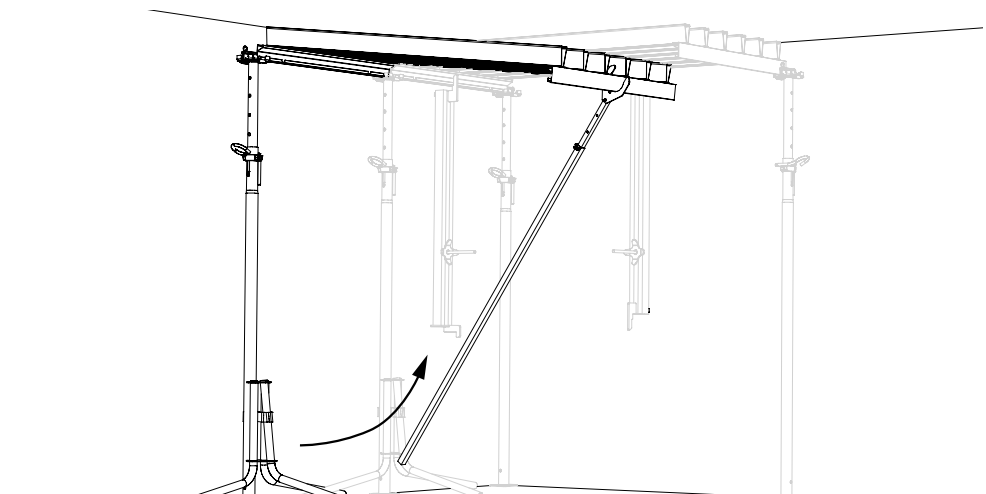
Toinen rivi
1 Kiinnitä GFV-vaakoelementti.
2 Käännä ensimmäinen GFV-vaakoelementti ylös GFA-asennussauvalla, jonka jälkeen se jää tukeksi elementille.

Ensimmäisen elementin asennus

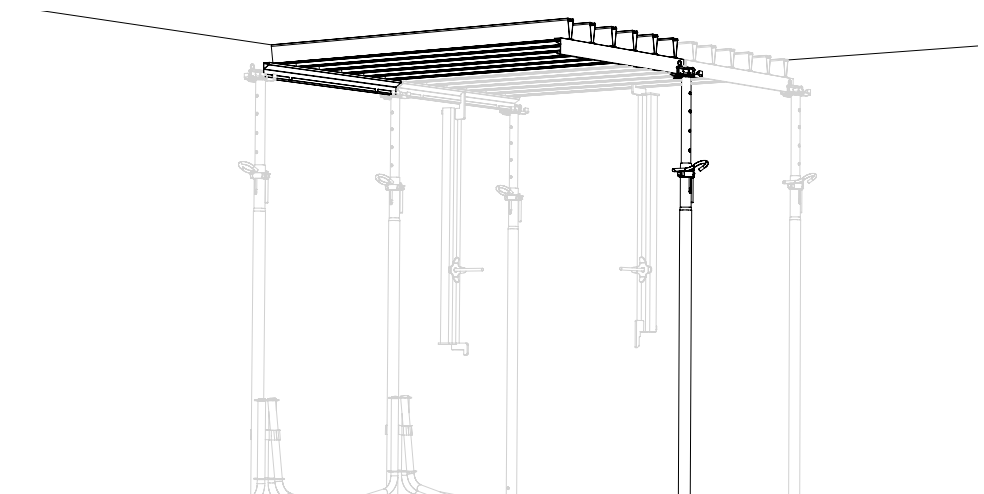


1 Aseta kulumaan kaksi holvitukea, joihin on tukipää, ja varmista asennustulilla väli 1,00 m.
2 Kiinnitä GFV-elementti (valkoinen) yhteen päähän.
3 Käännä elementti ylös GFA-asennussauvalla niin, että elementin vapaa pää jää asennussauvan varaan.
4 Kiinnitä kolmas tukipäällä varustettu holvituki vinoissa asennossa elementin päähän ja aseta se siten pystyasentoon, väli 2,0 m. GFA-asennussauva poistetaan myöhemmin.

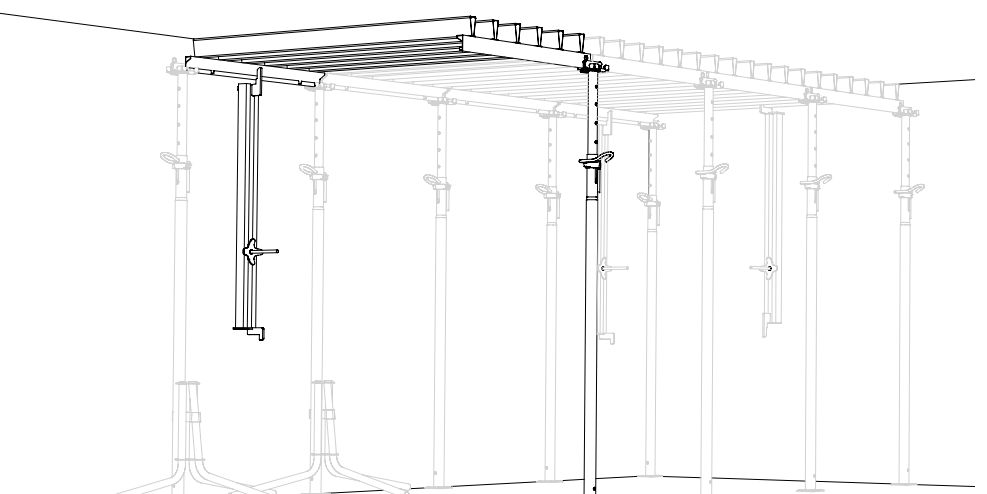
Ensimmäisen rivin asennus



Ensimmäinen rivi - asenna elementti aina koko leveydeltä ennen seuraavan rivin aloittamista.
1 Yhdistä holvituki tukipäähän.
2 Aseta GFV-vaakoelementti.
3 Käännä elementti ylös GFA-asennussauvalla niin, että elementin vapaa pää jää asennussauvan varaan.
4 Ruuvaa tukipäällä varustettu holvituki kiinni molempien GFV-vaakoelementtien kulmiin ja aseta pystyasentoon. Asennustukia voidaan käyttää uudelleen.



5 Kiinnitä vaakasuuntainen jäykistys. Aseta GFW-seinäkiinnike sivusuunnassa vähintään joka kolmanteen holviin.



Purkamisen



Noudata ohjeita

- 1 Poikittaiset GFV-täyttöelementit (punainen)
- 2 GFV-vaakoelementit (valkoinen)
- 3 Poikittaisuuntaiset GFU-täyttöelementit (keltaiset)
- 4 Poista muottilevyt yksi kerrallaan, puhdista ne ja laita silloin.

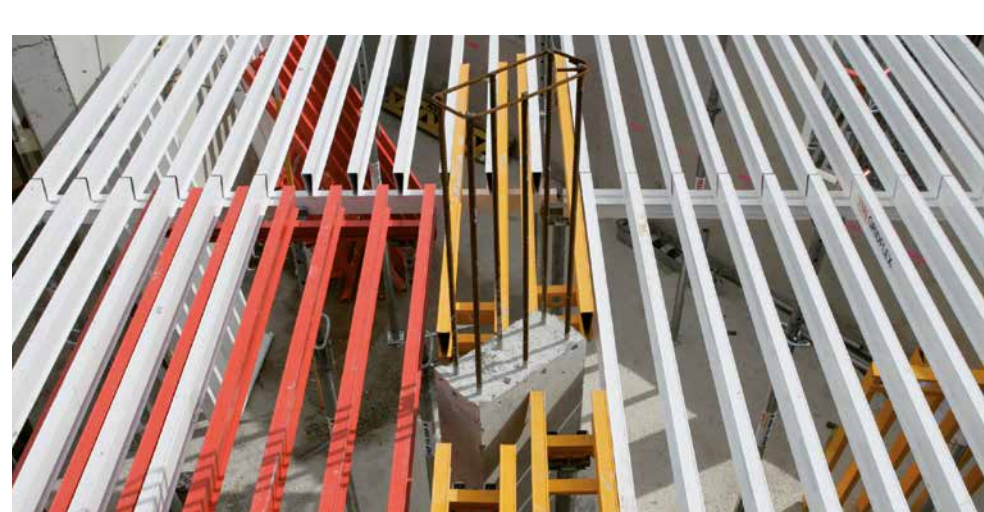
Suunnan vaihtaminen



Vakioelementin suuntaa voidaan vaihtaa

- 1 Aseta tukipäällä varustettu holvituki niin, että väli on 1,00 m, ja varmista asennustulilla.
- 2 Kiinnitä elementti pystyasentoon, käännä ylös GFA-asennussauvalla ja tue vapaa pää sitten tälle asennussauvalla.
- 3 Korvaa asennussauva tämän jälkeen tukipäällä varustetulla holvitukilla.
- 4 Varmista elementti nostosta vastaan.

Pilarien ympärystätöt



Täyttöelementit helpottavat pilareiden ympärystätöiden tekemistä.

Muottilevyn asennus



Asenna muottilevyt sen jälkeen, kun kaikki elementit ja turvavarusteet on asennettu ja muotti on säädetty kattaaltaan oikeaan kokoon.
Aseta levyt suorassa kulmassa elementtien (punainen) välille.
Jos olosuhteet sitä vaativat, kiinnitä muottilevyt kulmiin nauhoilla.
PERI suosittelee kiinnittämään muottilevyn kiinnittämällä koko 2,0/2,2 x 3,3.

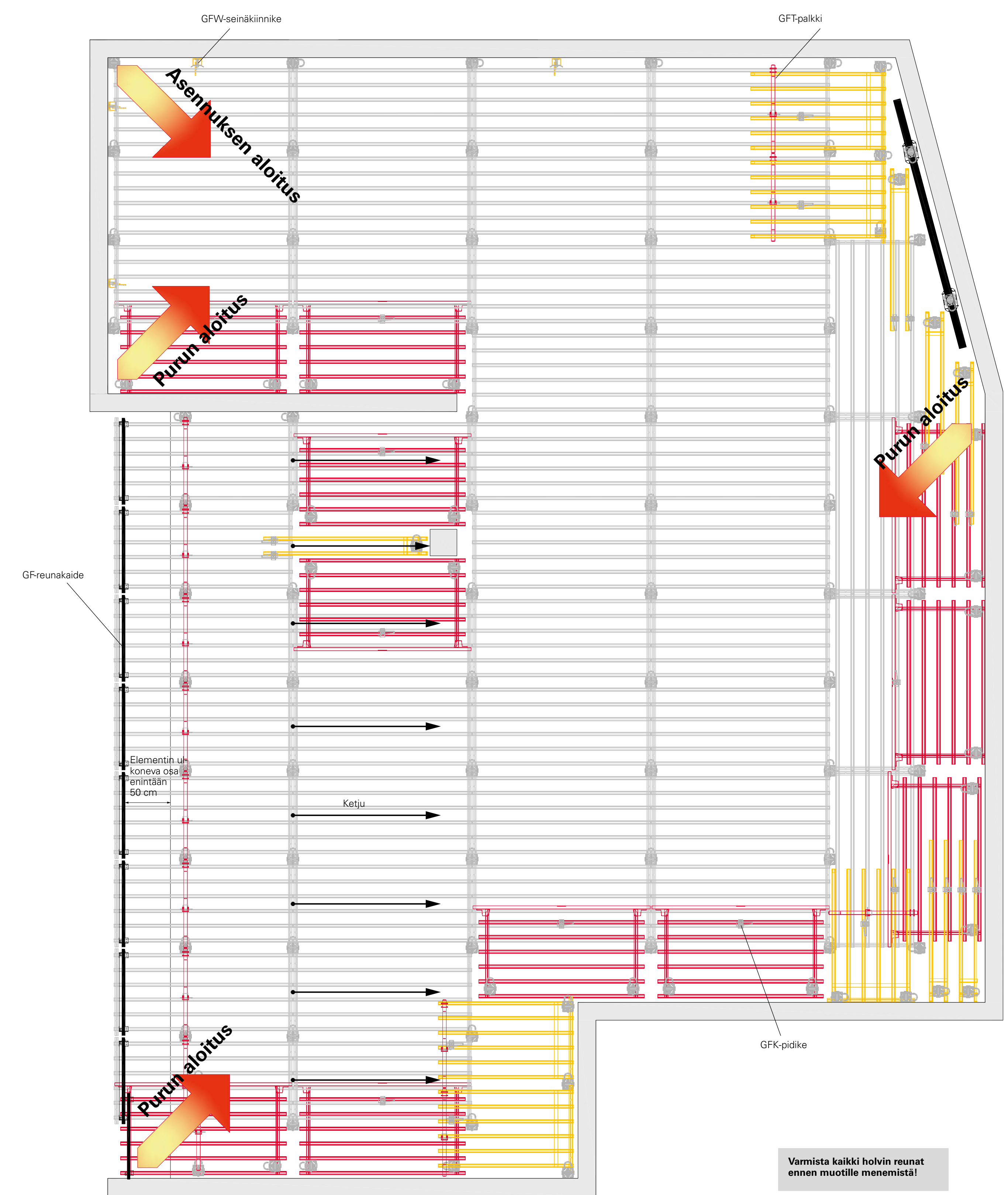
Turvallisuus holvin reunoilla

- 1 Viidi reunakaide putki ulos.
- 2 Aseta reunakaide elementtiin.
- 3 Pura putki sisään ja liitä reunakaide kiinnittämällä putkea kahdesta. Nouaa reunakaide kiinni elementtiin.
- 4 Mittaa tulon etäisyys holvin reunasta ja asenna GFU-palkki vastaavasti.
- 5 Tue ulkoiset ketjuilla; katso kohta B, Vaakasuuntainen asennus ketjun avulla.



Reunakaideiden asennus

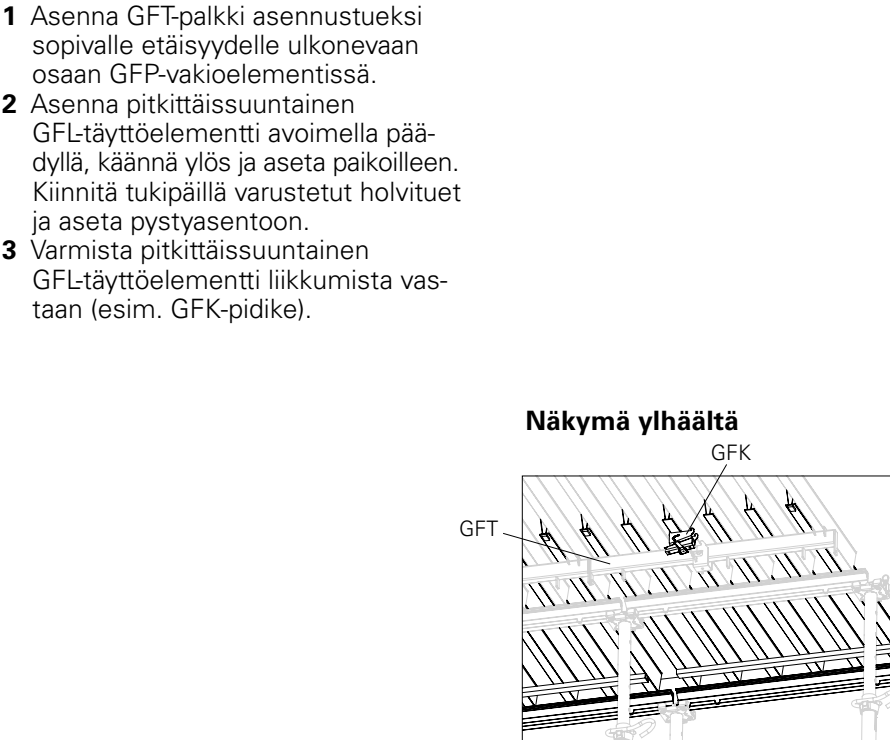
- 1 Aseta RS-tukilevy sopivalla kiinnitysmateriaalilla. Ketjun sallittu vetoisuus on 3 kN.
- 2 Kiinnitä köysi keskellä olevan elementin asennuspinnan poikittaisprofiilin elementin varmistamiseksi.
- 3 Aseta elementti tukipäähän.
- 4 Puhista köysi viimeisen GFV-vaakoelementin ulomman poikittaisprofiilin ääri- ja varmista väli.
- 5 Aseta GFU-ankkurointikorvakkeelle elementin sisemmän poikittaisprofiilin päälle.
- 6 Kiinnitä GFU-palkin päällä oleva reunakaidekiskä ylös GFA-asennussauvalla ja tue vapaa pää tällä asennussauvalla.
- 7 Käännä GFU-palkin päällä oleva reunakaidekiskä ylös GFA-asennussauvalla ja tue vapaa pää tällä asennussauvalla.
- 8 Tue poikittaiskiskä holvitukilla, joihin ei ole tukipää.
- 9 Poista köysi.



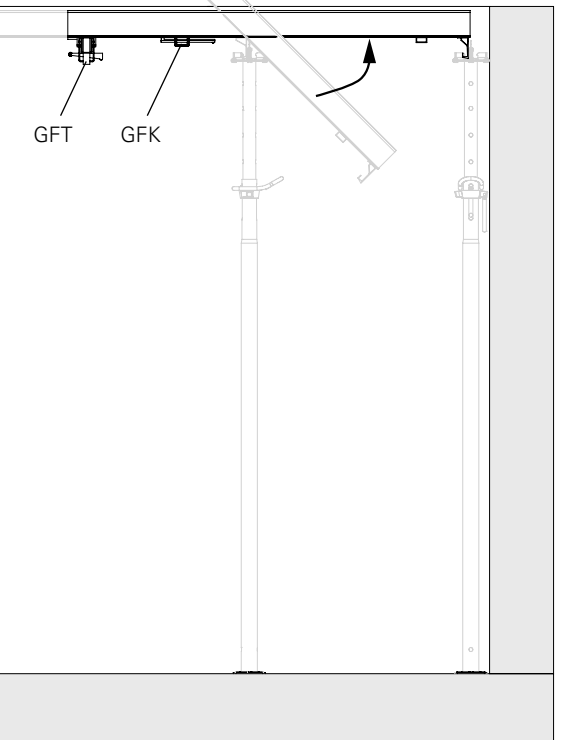
Varastointi ja kuljetus



Täyttökaista

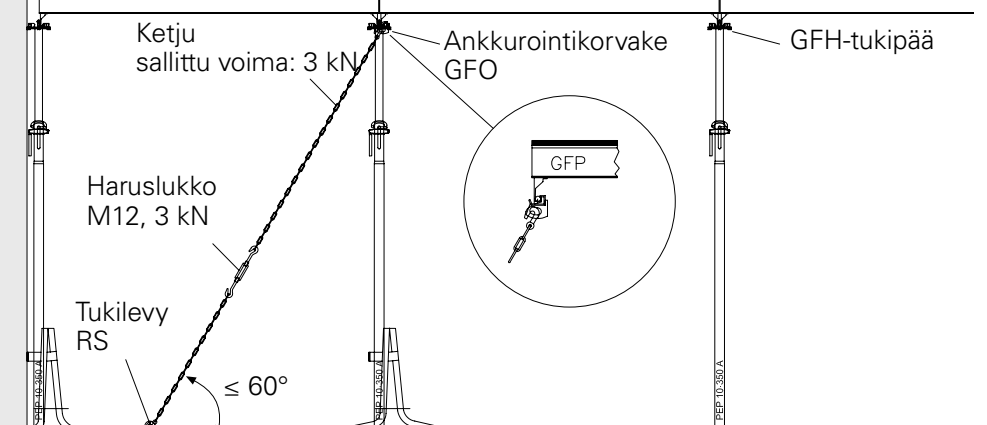


Näkymä ylhäältä



B Vaakasuuntainen asennus ketjun kanssa

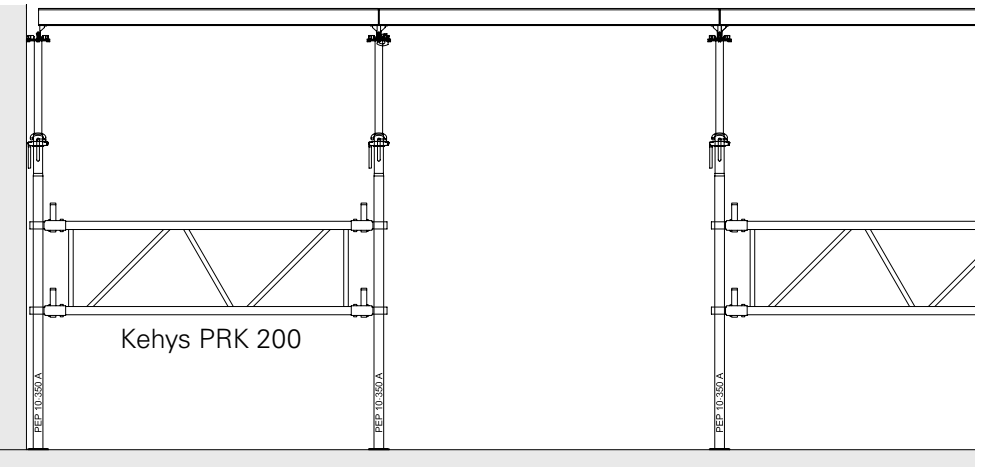
- 1 Noudata määrättyä välejä.
- 2 Lohkot on tuettava sekä poikittaisesti poikittaisuuntaisesti. Pituussuunnassa GFU-ankkurointikorvakkeella. Poikittaisuunnassa viedään ketju poikittaispalkin ympärille.



Järjestelmä on sidottava vaakasuuntaisesti. Ensimmäinen elementti on kiinnitettävä vaakasuunnassa molempiin suuntiin. Muotittavalle alueelle ei saa mennä ennen kuin muotti on sidottu vaakasuuntaisesti. Sitomattoman holvinuotin alapuolella ei saa olla ihmisiä.

C Asennus PRK-kehysten avulla

- 1 Kiinnitä PRK-kehys.
- 2 Lohkot on tuettava ensimmäisen lohkon. Tämän jälkeen vähintään joka toiseen riviin.



Sivuttaistäytöt

- 1 Aseta poikittainen GFU-täyttöelementti GFV-vaakoelementtien kahden poikittaisuuntaisen profiilin väliin 6 cm:n kompensoitavalla.
- 2 Käännä poikittainen GFU-täyttöelementti ylös GFA-asennussauvalla ja kierrä sitä sen jälkeen vapaan pään lukemiseen.
- 3 Käännä tukipäällä varustettu holvituki sisään ja asenna poikittaisen GFU-täyttöelementin tuki.
- 4 Varmista poikittaisen GFU-täyttöelementin liikkumista vastaan (esim. GFU-palkki).

